

根據《香港聯合交易所有限公司證券上市規則》第三十八章，證券及期貨事務監察委員會監管香港交易及結算所有限公司有關其股份在香港聯合交易所有限公司上市的事宜。證券及期貨事務監察委員會對本文件的內容概不負責，對其準確性或完整性亦不發表任何聲明，並明確表示，概不對本文件全部或任何部分內容而產生或因倚賴該等內容而引致的任何損失承擔任何責任。



Hong Kong Exchanges and Clearing Limited
香港交易及結算所有限公司

(於香港註冊成立的有限公司)
(股份代號：388)

(於本公告中的財務數字以港元為單位)

2010 年中期業績

香港交易及結算所有限公司（「本公司」或「香港交易所」）董事會（「董事會」）提呈香港交易所及其附屬公司（「集團」）截至2010年6月30日止六個月期間的未經審核綜合業績如下：

財務摘要

| | 截至 2010 年 6 月 30 日止 六個月 | 截至 2009 年 6 月 30 日止 六個月 | 變幅 | 截至 2010 年 6 月 30 日止 三個月 | 截至 2009 年 6 月 30 日止 三個月 | 變幅 |
|-------------------------|--|--|-----|--|--|-------|
| 市場成交主要統計數據 | | | | | | |
| 聯交所的平均每日成交金額（十億元） | 63.8 | 58.3 | 9% | 62.9 | 71.7 | (12%) |
| 期交所的衍生產品合約平均每日成交張數 | 217,639 | 213,630 | 2% | 223,654 | 231,464 | (3%) |
| 聯交所的股票期權合約平均每日成交張數 | 221,512 | 206,084 | 7% | 237,708 | 217,696 | 9% |
| | 截至 2010 年 6 月 30 日止 六個月 (百萬元) | 重計 截至 2009 年 6 月 30 日止 六個月 (百萬元) | 變幅 | 截至 2010 年 6 月 30 日止 三個月 (百萬元) | 重計 截至 2009 年 6 月 30 日止 三個月 (百萬元) | 變幅 |
| 業績 | | | | | | |
| 收入及其他收益 | 3,454 | 3,339 | 3% | 1,740 | 1,998 | (13%) |
| 營運支出 | 776 | 760 | 2% | 391 | 406 | (4%) |
| 除稅前溢利 | 2,678 | 2,579 | 4% | 1,349 | 1,592 | (15%) |
| 稅項 | (420) | (392) | 7% | (218) | (239) | (9%) |
| 股東應佔溢利 | 2,258 | 2,187 | 3% | 1,131 | 1,353 | (16%) |
| 基本每股盈利 | 2.10 元 | 2.04 元 | 3% | 1.05 元 | 1.26 元 | (17%) |
| 已攤薄每股盈利 | 2.09 元 | 2.03 元 | 3% | 1.05 元 | 1.25 元 | (16%) |
| 每股中期股息 | 1.89 元 | 1.84 元 | 3% | 1.89 元 | 1.84 元 | 3% |
| 股息派付比率 | 90% | 90% | 不適用 | 不適用 | 不適用 | 不適用 |
| | | | | 於 2010 年 6 月 30 日 | 於 2009 年 12 月 31 日 | 變幅 |
| 簡明綜合財務狀況表的主要項目 | | | | | | |
| 股東資金（百萬元） | | | | 7,998 | 8,027 | (0%) |
| 總資產 ¹ （百萬元） | | | | 43,188 | 45,332 | (5%) |
| 每股資產淨值 ² （元） | | | | 7.43 | 7.46 | (0%) |

附註：

- 1 集團總資產包括就期貨及期權合約向參與者收取之保證金。
- 2 根據 2010 年 6 月 30 日的 1,076,515,853 股計算，即 1,077,915,346 股已發行及繳足股份減 1,399,493 股為股份獎勵計劃而持有的股份（2009 年 12 月 31 日：1,075,514,581 股，即 1,076,190,346 股已發行及繳足股份減 675,765 股為股份獎勵計劃而持有的股份）

管理層討論及分析

業務回顧

上市

適用於礦業公司的新《上市規則》

2010年5月20日，香港交易所刊發《就礦業公司制定新〈上市規則〉的諮詢總結》。新規則已於2010年6月3日生效，旨在使香港聯合交易所有限公司（「聯交所」）的規則與全球標準看齊，並確保在香港上市的礦業公司提供重要、相關及可靠的資料予投資者。

關連交易規則以及有關發行人通函及上市文件規定的修訂

根據2010年5月20日刊發的諮詢總結，聯交所已修訂《香港聯合交易所有限公司證券上市規則》（「《主板上市規則》」）及《香港聯合交易所有限公司創業板證券上市規則》（統稱「《上市規則》」）中有關關連交易以及通函及上市文件規定的條文，刪除若干對發行人構成負擔或限制，又或造成未有預料到的影響的具體規定。有關修訂已於2010年6月3日生效。

審閱其他建議

聯交所現正審閱另外兩項在2009年進行諮詢所得的回應意見，兩項建議分別是：(i)就電子版本上市文件發出紙張形式申請表格；及(ii)接受在香港上市的內地註冊成立公司採用內地的會計及審計準則以及聘用內地會計師事務所。同時，聯交所也正檢討《上市規則》中的物業估值規定，稍後將就有關建議修訂諮詢市場。

提升持續披露機制

香港交易所歡迎香港特別行政區政府（「香港政府」）刊發《有關擬將上市法團披露股價敏感資料的若干規定納入法例的諮詢文件》。諮詢期已於2010年6月28日結束。

現貨市場

市場表現

2010年首六個月，在主板新上市的公司有28家（包括兩家由創業板轉往主板的公司），創業板則有兩家。期內除牌的主板公司共3家，創業板則有兩家。集資總額達1,680億元（包括透過首次公開招股籌集資金504億元）。於2010年6月30日，主板上市公司共1,170家，創業板則有174家，總市值約171,311億元。此外，於2010年6月30日，上市之衍生權證共4,114隻、牛熊證共1,020隻、房地產投資信託基金共8隻、交易所買賣基金共62隻，以及債務證券共158隻。2010年首六個月，主板平均每日成交金額約632億元，創業板則約6億元。

主板及創業板按行業分類*的上市公司數目

| | 於2010年 6月30日 | 於2010年 3月31日 | 於2009年 6月30日 | 變幅 | |
|-----------|-----------------|-----------------|-----------------|-----------|-----------|
| | | | | 2010年3月 | 2009年6月 |
| 能源業 | 47 | 47 | 36 | 0% | 31% |
| 原材料業 | 111 | 109 | 99 | 2% | 12% |
| 工業製品業 | 112 | 111 | 113 | 1% | (1%) |
| 消費品製造業 | 338 | 333 | 328 | 2% | 3% |
| 服務業 | 209 | 211 | 197 | (1%) | 6% |
| 電訊業 | 18 | 18 | 17 | 0% | 6% |
| 公用事業 | 32 | 32 | 26 | 0% | 23% |
| 金融業 | 103 | 101 | 99 | 2% | 4% |
| 地產建築業 | 194 | 192 | 178 | 1% | 9% |
| 資訊科技業 | 157 | 155 | 158 | 1% | (1%) |
| 綜合企業 | 23 | 23 | 22 | 0% | 5% |
| 總數 | 1,344 | 1,332 | 1,273 | 1% | 6% |

* 根據恒生指數有限公司(「恒指公司」)的分類

主板及創業板按行業分類*的上市公司總市值

| | 於2010年 6月30日 (十億元) | 於2010年 3月31日 (十億元) | 於2009年 6月30日 (十億元) | 變幅 | |
|-----------|--------------------------|--------------------------|--------------------------|-------------|------------|
| | | | | 2010年3月 | 2009年6月 |
| 能源業 | 1,283.9 | 1,329.6 | 1,010.9 | (3%) | 27% |
| 原材料業 | 495.3 | 581.7 | 383.6 | (15%) | 29% |
| 工業製品業 | 259.3 | 294.7 | 210.9 | (12%) | 23% |
| 消費品製造業 | 1,760.2 | 1,822.3 | 1,055.7 | (3%) | 67% |
| 服務業 | 1,306.1 | 1,366.3 | 842.8 | (4%) | 55% |
| 電訊業 | 1,925.2 | 1,823.7 | 1,905.3 | 6% | 1% |
| 公用事業 | 653.8 | 661.6 | 516.7 | (1%) | 27% |
| 金融業 | 5,655.2 | 5,874.8 | 4,931.6 | (4%) | 15% |
| 地產建築業 | 2,195.6 | 2,454.4 | 2,009.0 | (11%) | 9% |
| 資訊科技業 | 732.7 | 881.2 | 485.6 | (17%) | 51% |
| 綜合企業 | 863.9 | 965.4 | 795.5 | (11%) | 9% |
| 總數 | 17,131.1 | 18,055.6 | 14,147.6 | (5%) | 21% |

* 根據恒指公司的分類

註：數字經四捨五入，故相加後不一定相等於總計的數字。

主板及創業板上市證券數目

| | 於2010年 6月30日 | 於2010年 3月31日 | 於2009年 6月30日 | 變幅 | |
|-----------|-----------------|-----------------|-----------------|-------------|------------|
| | | | | 2010年3月 | 2009年6月 |
| 普通股 | 1,345 | 1,333 | 1,274 | 1% | 6% |
| 優先股 | 2 | 2 | 2 | 0% | 0% |
| 權證 | 4,140 | 3,995 | 2,757 | 4% | 50% |
| 股本權證 | 26 | 21 | 31 | 24% | (16%) |
| 衍生權證 | 4,114 | 3,974 | 2,726 | 4% | 51% |
| 牛熊證 | 1,020 | 1,331 | 1,620 | (23%) | (37%) |
| 單位信託基金 | 72 | 70 | 39 | 3% | 85% |
| 交易所買賣基金 | 62 | 61 | 30 | 2% | 107% |
| 房地產投資信託基金 | 8 | 7 | 7 | 14% | 14% |
| 其他 | 2 | 2 | 2 | 0% | 0% |
| 債務證券 | 158 | 160 | 167 | (1%) | (5%) |
| 總數 | 6,737 | 6,891 | 5,859 | (2%) | 15% |

主板及創業板各類證券市價總值

| | 於2010年 6月30日 (十億元) | 於2010年 3月31日 (十億元) | 於2009年 6月30日 (十億元) | 變幅 | |
|-----------|--------------------------|--------------------------|--------------------------|---------|---------|
| | | | | 2010年3月 | 2009年6月 |
| 股本證券 | 17,131.1 | 18,055.6 | 14,147.6 | (5%) | 21% |
| 權證 | 88.3 | 107.4 | 210.0 | (18%) | (58%) |
| 股本權證 | 1.7 | 1.2 | 1.0 | 42% | 70% |
| 衍生權證 | 86.6 | 106.2 | 209.0 | (18%) | (59%) |
| 牛熊證 | 43.1 | 60.7 | 154.0 | (29%) | (72%) |
| 單位信託基金 | 669.8 | 581.4 | 464.5 | 15% | 44% |
| 交易所買賣基金 | 584.4 | 501.8 | 403.2 | 16% | 45% |
| 房地產投資信託基金 | 82.8 | 76.6 | 58.9 | 8% | 41% |
| 其他 | 2.6 | 2.9 | 2.4 | (10%) | 8% |
| 債務證券 * | 426.3 | 410.8 | 395.7 | 4% | 8% |
| 總額 | 18,358.6 | 19,215.9 | 15,371.8 | (4%) | 19% |

* 面值

註：數字經四捨五入，故相加後不一定等於小計或總計的數字。

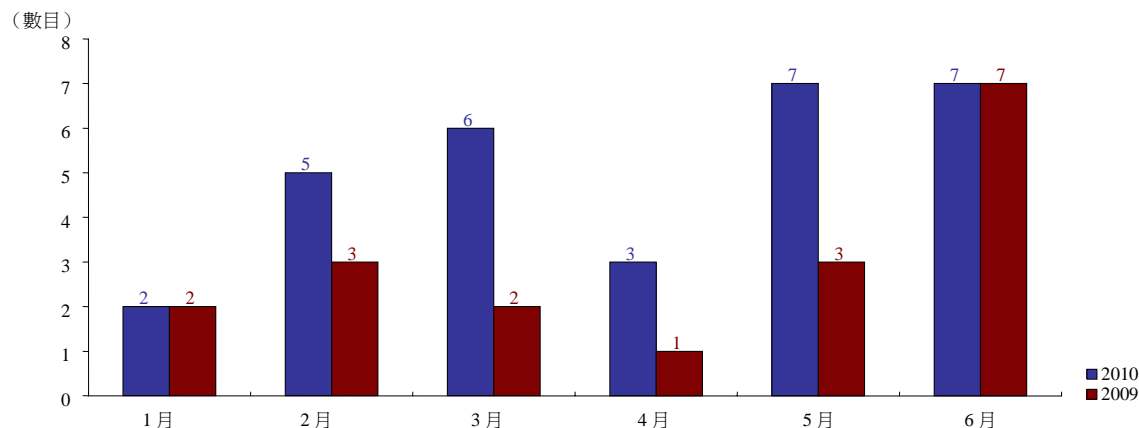
主板及創業板各類證券成交金額

| | 截至2010年 6月30日止 六個月 (十億元) | 截至2009年 6月30日止 六個月 (十億元) | 變幅 |
|-----------|-----------------------------------|-----------------------------------|-------|
| | 股本證券 | 5,741.7 | |
| 權證 | 1,127.3 | 727.6 | 55% |
| 股本權證 | 0.5 | 0.2 | 150% |
| 衍生權證 | 1,126.7 | 727.4 | 55% |
| 牛熊證 | 589.8 | 822.3 | (28%) |
| 單位信託基金 | 265.1 | 232.1 | 14% |
| 交易所買賣基金 | 244.7 | 209.9 | 17% |
| 房地產投資信託基金 | 20.0 | 21.8 | (8%) |
| 其他 | 0.3 | 0.5 | (40%) |
| 總額 * | 7,723.8 | 7,056.0 | 9% |

* 數字包括債務證券成交金額（截至2010年6月30日及2009年6月30日止六個月：分別約為100萬元及300萬元）。

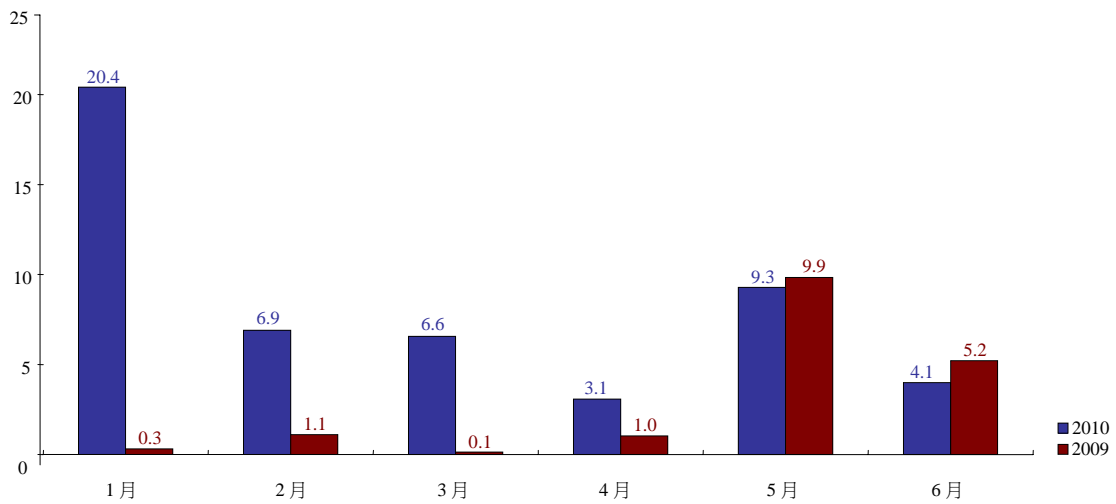
註：數字經四捨五入，故相加後不一定等於小計或總計的數字。

主板及創業板新上市公司



主板及創業板新上市公司首次公開招股集資額

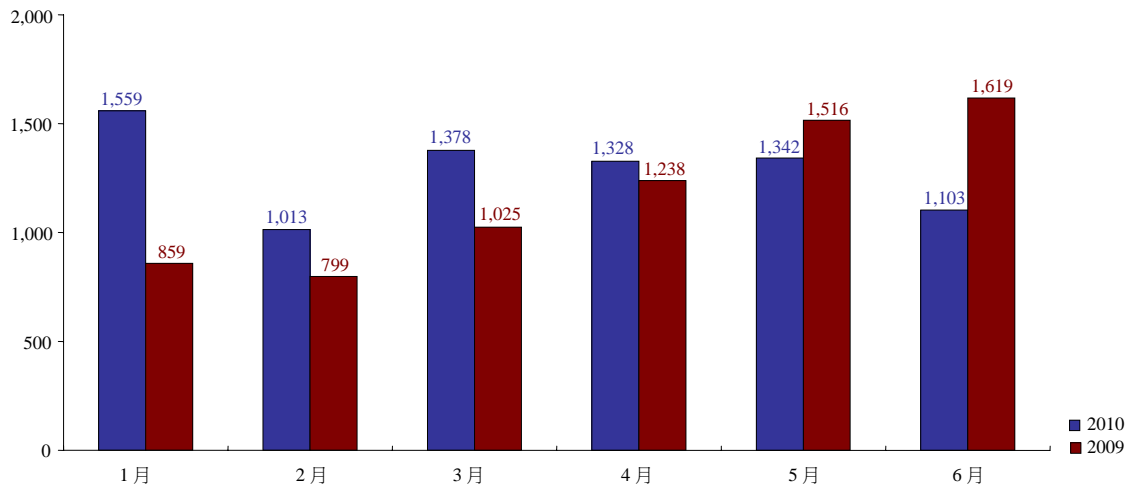
(十億元)



註：數字經四捨五入。

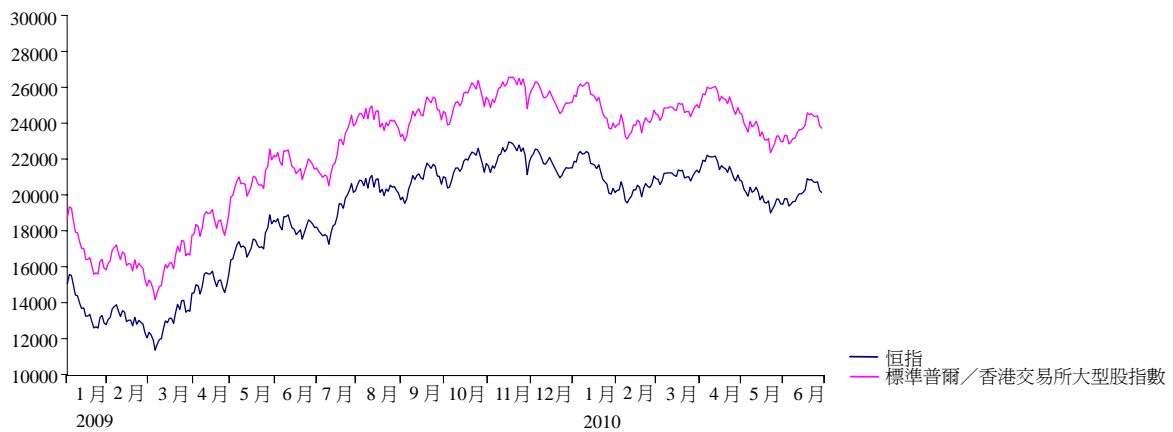
主板及創業板成交金額

(十億元)



註：數字經四捨五入。

恒生指數（「恒指」）與標準普爾／香港交易所大型股指數（2009年1月至2010年6月）



標準普爾／香港交易所創業板指數（2009年1月至2010年6月）



印花稅申報及付款程序自動化

印花稅申報及付款程序自動化計劃旨在簡化交易所參與者的運作及減少用紙。若市場準備就緒，預計有關服務將於今年9月推行。

交易所買賣基金市場發展

回顧期內，新上市的交易所買賣基金共有19隻（13隻追蹤內地A股指數及6隻追蹤境外股份指數）。這些新交易所買賣基金上市後，在聯交所上市的交易所買賣基金總數增至62隻，較去年底增加了44%，當中包括21隻追蹤內地A股指數的交易所買賣基金。

香港的交易所買賣基金市場積極發展，聯交所及香港交易所網站在由網上交易所買賣基金資料供應商Exchangetradedfunds.com為嘉許交易所買賣基金同業在2009年的卓越成就而舉辦的「第六屆交易所買賣基金全球周年大獎」(The 6th Annual ETF Global Awards)中，分別獲選為「最進取交易所買賣基金衍生產品／期權交易所(亞太區)」(Most Proactive Exchange for ETF Derivatives/Options (Asia-Pacific))及「最詳盡交易所買賣基金資料網站(亞太區)」(Most Informative ETF Website (Asia-Pacific))。

衍生產品市場

市場表現

2010年上半年，期貨及期權合約成交共53,137,284張，較去年下半年增加約11%。於2010年6月30日，所有期貨及期權未平倉合約共5,665,205張，較2009年年底增加32%。

2010年上半年單日成交量及未平倉合約新高紀錄

| 產品 | 單日成交量 | | 未平倉合約 | |
|-----------------------------------|-------|-------|-------|--------|
| | 日期 | 合約張數 | 日期 | 合約張數 |
| 小型恒生中國企業指數 （「H股指數」或「恒生國企指數」）期貨 | 5月27日 | 7,914 | 5月25日 | 2,253 |
| 小型恒指期權 | 不適用 | 不適用 | 6月28日 | 11,147 |
| 自訂條款H股指數期權 | 2月10日 | 200 | 2月25日 | 200 |

主要衍生產品的平均每日成交量

| 合約 | 截至 2010 年 | 截至 2010 年 | 截至 2009 年 | 變幅 | |
|----------------|------------------|------------------|------------------|------------|------------|
| | 6 月 30 日止 六個月 | 3 月 31 日止 三個月 | 6 月 30 日止 六個月 | 2010 年 3 月 | 2009 年 6 月 |
| 恒指期貨 | 84,001 | 84,138 | 87,788 | (0%) | (4%) |
| 恒指期權 | 30,981 | 29,731 | 19,334 | 4% | 60% |
| 小型恒指期貨 | 34,724 | 34,703 | 38,721 | 0% | (10%) |
| 小型恒指期權 | 1,595 | 1,453 | 1,105 | 10% | 44% |
| H 股指數期貨 | 51,147 | 48,617 | 55,068 | 5% | (7%) |
| H 股指數期權 | 10,946 | 9,441 | 7,460 | 16% | 47% |
| 小型 H 股指數期貨 | 3,619 | 2,989 | 2,944 | 21% | 23% |
| 股票期貨 | 597 | 621 | 1,166 | (4%) | (49%) |
| 股票期權 | 221,512 | 205,581 | 206,084 | 8% | 7% |
| 三個月港元利率期貨 | 5 | 6 | 17 | (17%) | (71%) |
| 一個月港元利率期貨 | 0 | 0 | 1 | 不適用 | (100%) |
| 黃金期貨 | 21 | 19 | 26 | 11% | (19%) |
| 自訂條款 H 股指數期權 * | 4 | 10 | 不適用 | (60%) | 不適用 |
| 市場總計 | 439,151 | 417,305 | 419,714 | 5% | 5% |

* 於 2010 年 2 月 8 日推出

主要衍生產品的未平倉合約

| 合約 | 於 2010 年 | 於 2010 年 | 於 2009 年 | 變幅 | |
|----------------|-----------|-----------|-----------|------------|------------|
| | 6 月 30 日 | 3 月 31 日 | 6 月 30 日 | 2010 年 3 月 | 2009 年 6 月 |
| 恒指期貨 | 77,070 | 73,577 | 79,772 | 5% | (3%) |
| 恒指期權 | 202,453 | 208,189 | 182,288 | (3%) | 11% |
| 小型恒指期貨 | 7,602 | 4,956 | 5,914 | 53% | 29% |
| 小型恒指期權 | 4,525 | 3,751 | 4,378 | 21% | 3% |
| H 股指數期貨 | 89,089 | 87,444 | 71,607 | 2% | 24% |
| H 股指數期權 | 112,929 | 124,858 | 114,324 | (10%) | (1%) |
| 小型 H 股指數期貨 | 1,399 | 1,268 | 623 | 10% | 125% |
| 股票期貨 | 5,822 | 7,516 | 14,806 | (23%) | (61%) |
| 股票期權 | 5,163,995 | 4,352,404 | 3,847,782 | 19% | 34% |
| 三個月港元利率期貨 | 155 | 219 | 550 | (29%) | (72%) |
| 一個月港元利率期貨 | 0 | 0 | 35 | 不適用 | (100%) |
| 黃金期貨 | 166 | 40 | 16 | 315% | 938% |
| 自訂條款 H 股指數期權 * | 0 | 0 | 不適用 | 不適用 | 不適用 |
| 市場總計 | 5,665,205 | 4,864,222 | 4,322,095 | 16% | 31% |

* 於 2010 年 2 月 8 日推出

推出自訂條款指數期權

自 2010 年 2 月 8 日推出自訂條款指數期權後，交易所參與者可要求香港交易所推出雙方自訂行使價及到期月份的恒指期權及 H 股指數期權以供大手交易，最低交易量為 100 張合約。透過中央結算及結算所擔保減低對手風險，讓香港交易所可擴大其服務範圍至場外市場。

執行大手交易更形靈活

通過大手交易機制，機構投資者可將私下商議的大額期貨及期權合約買賣盤通過場內交易所平台執行，並可使用香港交易所的結算服務。自2010年5月24日起，預先設定的大手交易價格幅度限制經已放寬，為執行大手交易帶來更大靈活度。

股票期權市場投資者更多選擇

由2010年6月1日起，投資者因下述的修訂而得以在買賣股票期權時有更多選擇：(i)較窄的行使間距組別B（此組別間距一般是行使間距組別A的一半）適用於所有股票期權類別；及(ii)所有股票期權類別均設第三個季月的到期月份可供交易，令到期月份可長達9個月至1年。上述安排令股票期權市場的行使價系列數目增加了約50%，並適用於日後推出的新股票期權類別。

推出以A股相關交易所買賣基金為基礎的期權

2010年7月12日，香港交易所推出iShares安碩新華富時A50中國指數交易所買賣基金（「A50交易所買賣基金」）及標智滬深300中國指數基金（「標智滬深300基金」）的期權以供交易。兩項產品的推出正好與相關交易所買賣基金的交易相輔相成，並為市場提供管理其相關A股風險的交易及對沖工具。於2010年6月底，A50交易所買賣基金及標智滬深300基金的市值分別約為500億元及50億元，是在聯交所上市的A股交易所買賣基金市值最高者。2010年上半年，該兩隻基金的平均每日成交金額分別約為13億元及6,000萬元。推出這兩隻期權後，於2010年7月12日，可交易的股票期權數目已增至53隻。

研推股息點指數期貨合約

恒指公司推出股息點指數系列（恒指股息點指數及恒生國企股息點指數）後，香港交易所現正與恒指公司研究推出與這兩項股息點指數掛鈎的期貨合約，冀能為機構投資者提供可對沖指數掛鈎產品所隱含股息風險的工具。

結算

中央結算及交收系統（「CCASS」）統計資料（截至6月30日止六個月）

| | 2010 | 2009 | 變幅 |
|--|----------------|---------|-------|
| 經 CCASS 處理之聯交所交易（每日平均數） | | | |
| – 交易宗數 | 760,282 | 674,097 | 13% |
| – 交易金額（十億元） | 63.8 | 58.3 | 9% |
| – 涉及股數（十億股） | 124.4 | 92.5 | 34% |
| 經CCASS處理的交收指示（每日平均數） | | | |
| – 交收指示數目 | 76,843 | 65,154 | 18% |
| – 交收指示涉及金額（十億元） | 173.5 | 155.6 | 12% |
| – 涉及股數（十億股） | 43.6 | 40.1 | 9% |
| 經CCASS處理的投資者交收指示（每日平均數） | | | |
| – 投資者交收指示數目 | 542 | 521 | 4% |
| – 投資者交收指示涉及金額（百萬元） | 214.0 | 159.0 | 35% |
| – 涉及股數（百萬股） | 116.6 | 97.0 | 20% |
| 以持續淨額交收的股份數額於到期交收日（T+2）的交收效率 （每日平均數） | 99.87% | 99.84% | 不適用 |
| 以持續淨額交收的股份數額於到期交收翌日（T+3）的交收效率 （每日平均數） | 99.99% | 99.99% | 不適用 |
| 在 T+3 日進行補購（每日平均數） | | | |
| – 涉及經紀數目 | 7 | 8 | (13%) |
| – 補購宗數 | 9 | 9 | 0% |
| – 補購涉及金額（百萬元） | 3.4 | 3.8 | (11%) |
| 存放在 CCASS 證券存管處的股份 | | | |
| – 股數（十億股） | 3,409.7 | 3,215.4 | 6% |
| – 獲納入系統的證券佔已發行股數的百分比 | 71.10% | 71.72% | 不適用 |
| – 股份價值（十億元） | 8,904.8 | 7,306.9 | 22% |
| – 獲納入系統的證券佔市場總值的百分比 | 48.93% | 48.24% | 不適用 |

公司通訊新安排

自 2010 年 1 月 4 日起，上市發行人可向透過 CCASS 持有股份的非登記股東發出通知書，通知有關公司通訊已登載其網站，並隨附要求印刷本的表格，以取代向他們寄發公司通訊之印刷本。

衍生產品結算及交收系統（「DCASS」）服務提升

DCASS 已於 2010 年 3 月 22 日升級，容許結算參與者可額外選擇使用微軟 SQL 伺服器軟件，以改善數據的儲存量。

擴大場外結構性產品的託管及代理人服務

為向場外市場結構性產品發行商提供較低成本的選擇，以及利便相關香港上市證券於到期時的結算更有效率，香港中央結算有限公司（「香港結算」）由 2010 年 4 月 26 日起接納獲證券及期貨事務監察委員會（「證監會」）認可且符合 CCASS 接納準則的場外結構性產品（包括但不限於股票掛鉤投資工具（ELI）及股票掛鉤票據（ELN））。

提前於 T+2 日完成聯交所買賣的款項交收

有關 T+2 日完成款項交收安排的建議現正因應市場意見而在若干方面作出修訂。修訂後的安排及諮詢總結將於 2010 年第三季刊發。

無紙化證券市場

我們收到合共 45 份有關在香港推行無紙化證券市場建議運作模式的市場諮詢回應。工作小組（包括證監會及證券登記公司總會有限公司）正分析回應意見及作出處理，預計於 2010 年第三季刊發諮詢總結。

參與者服務

交易權不可再轉讓

根據聯交所與香港期貨交易所有限公司（「期交所」）及旗下結算所合併之計劃文件，當時授予兩家交易所股東的交易權於 2010 年 3 月 5 日後不可轉讓。兩家交易所於合併後所發出的新交易權則一律不可轉讓，及現時每個交易權的發行費用為 50 萬元。每名聯交所參與者或期交所參與者均須持有至少一個交易所的交易權才符合相關交易所參與者的資格。

參與者培訓及市場教育

回顧期內，我們為超過400名交易所參與者成員舉辦了合共26個課程，以協助他們熟習我們的交易裝置及結算系統的操作及相關的規則及程序。此外，香港交易所舉辦了24場以交易所參與者為對象的簡報會及一場有關衍生產品的研討會，參與人次超過1,500人。

香港交易所又聯同若干交易所參與者於2010年3月展開一個為期8星期的活動，包括電台訪問、工作坊、報道式廣告以及一個為期1天的投資博覽等，希望提升市場對期貨及期權的認知及增加個人投資者的參與。

招納交易所參與者

今年上半年，聯交所參與者有8名新成員，而期交所參與者有6名新成員，分別來自內地和海外如日本及英美等地。

交易權持有人數目（於2010年6月底）

| | 聯交所 | | 期交所 | |
|---------|--------|--------|--------|--------|
| | 交易權持有人 | 持有的交易權 | 交易權持有人 | 持有的交易權 |
| 交易所參與者 | 501 | 924 | 171 | 194 |
| 開業 | 471 | 891 | 171 | 194 |
| 非開業 | 30 | 33 | 0 | 0 |
| 非交易所參與者 | 22 | 22 | 43 | 45 |
| 總數 | 523 | 946 | 214 | 239 |

CCASS參與者數目（於2010年6月底）

| | 香港結算 |
|-----------|---------------|
| 結算機構參與者 | 1 |
| 託管商參與者 | 35 |
| 直接結算參與者 | 455 |
| 全面結算參與者 | 7 |
| 投資者戶口持有人 | 22,441 |
| 貸股人參與者 | 0 |
| 股份承押人參與者 | 5 |
| 總數 | 22,944 |

市場數據

發布 3 隻中證指數有限公司（「中證指數公司」）指數

2010 年 5 月 24 日，香港交易所資訊服務有限公司與上海證券交易所及深圳證券交易所（「深交所」）合營企業中證指數公司簽署指數發布協議，透過香港交易所市場數據平台發布由中證指數公司編纂的指數。

由 2010 年 7 月 5 日起，3 隻中證系列指數 — 滬深 300 指數（「滬深 300」）、中證香港 100 指數（「中證 100」）及中證兩岸三地 500 指數（「中證 500」）— 可透過香港交易所的市場數據傳送專線系統發布。香港交易所的持牌實時市場數據傳送專線資訊供應商可免費向客戶轉發中證 100 及中證 500，但轉發滬深 300 則須事先取得中證指數公司或其指定代理中國投資信息有限公司的書面批准。滬深 300 並與恒指、H 股指數、標準普爾／香港交易所大型股指數及標準普爾／香港交易所創業板指數一併在香港交易所網站顯示。

內地實時發布市場行情推廣計劃

為向內地推廣香港交易所的市場行情服務，香港交易所於 2010 年 4 月 1 日推出一項透過內地電視節目發布其實時市場行情的推廣計劃。至今共按此計劃向內地電視發出兩個牌照，首個實時發布香港交易所市場行情的內地電視節目將於 2010 年下半年推出。

香港交易所與深交所的市場行情合作計劃

根據香港交易所與深交所簽訂並於 2010 年 5 月 1 日生效的內地市場行情合作計劃，雙方有權將對方有關在兩地市場同時上市的公司的基本實時市場行情，轉發予本身認可的資訊供應商，由這些資訊供應商再轉發予其用戶。於 2010 年 6 月底，參與此計劃的香港交易所資訊供應商有 8 家，而深交所資訊供應商有 4 家。

風險管理

加強假期按金安排

假期按金安排旨在減低香港市場休市期間因海外市場波動可能引起的累積市場風險。香港期貨結算有限公司（「期貨結算公司」）及香港聯合交易所期權結算所有限公司（「聯交所期權結算所」）已於 2010 年 3 月 29 日起對假期按金安排作出修訂。在不影響衍生產品結算所的風險管理保障水平下，經修訂後的假期按金能為市場提供更有利的按金安排。

加強提供財務申報表資料的程序

2010 年 4 月，我們改善程序以縮短證監會向香港交易所提供市場參與者財務申報表資料所需的時間，令評估市場參與者的風險管理及監察工作可更快更及時。

市場監察

根據證監會與香港交易所簽訂有關市場監察事宜的諒解備忘錄，香港交易所不時向證監會轉介涉嫌於香港交易所現貨及衍生產品市場違反相關香港法例或證監會守則、規則及／或規例的個案。證監會可就市場失當事宜對持牌人士提出刑事檢控及／或採取紀律行動。截至 2010 年 6 月 30 日止六個月內，被轉介的涉嫌違規個案有 10 宗。

資訊技術

作業系統的穩定及可靠性

2010 年上半年，香港交易所營運的現貨及衍生產品市場內所有主要的交易、結算及交收以及市場數據發布系統繼續有健全及可靠的表現。香港交易所會繼續致力及投入資源以維持旗下作業系統可靠、完善運作及穩定。

系統處理量規劃及升級

香港交易所致力確保資訊技術系統容量時刻準備就緒，以配合拓展業務的新機遇及持續保持競爭力。

現貨市場方面，第三代自動對盤及成交系統（「AMS/3」）技術已於 2010 年 1 月 18 日順利革新，以倍增系統處理量至每秒 3,000 個買賣盤。香港交易所現正對 AMS/3 及市場數據傳送專線系統展開大規模的軟件重新發展及硬件提升計劃，以進一步將系統處理量提高 10 倍至每秒 30,000 個買賣盤，以及將平均處理時延縮短至 9 毫秒；有關工作預計於 2011 年底完成。

衍生產品市場的 HKATS 電子交易系統（「HKATS」）、DCASS、報價系統及各相關的周邊系統應用的處理量及技術亦正陸續提升。

過時技術的更新及升級

香港交易所替換過時的 CCASS 投資者戶口持有人互聯網及提升 CCASS 中層伺服器的工作已於 2010 年 7 月 12 日完成，以確保系統持續可靠、完善運作及穩定。

公司系統平台（包括電郵系統）因應微軟產品周期而升級的工作預計於 2010 年下半年完成。

系統整合及運作效率

香港交易所已安裝企業風險管理軟件工具，以支援及利便執行企業風險管理架構及其相關方法與程序。CCASS 於 2010 年 7 月 12 日推出多項提升，持續改進功能及操作效率。

2010年3月14日，香港交易所推出革新後的公司網站 www.hkex.com.hk，網站面貌煥然一新、瀏覽路徑亦更簡便。另外，為提高日常運作的效率並使之更符合環保原則，香港交易所將在2010年下半年推出印花稅申報及付款程序自動化。

公司內部方面，我們將推出電子薪酬紀錄系統，以簡化相關工作流程及減少用紙。

現貨及衍生產品市場系統的獨立檢討

對衍生產品市場的核心應用系統（包括交易、結算及交收以及市場數據發布系統）展開的獨立檢討已於2010年4月完成，再次確定衍生產品市場的核心系統管理完善，並高度符合國際最佳常規。今年下半年將對CCASS展開獨立檢討。

香港交易所數據中心及資訊技術辦公室的整合

2010年2月，香港交易所接受以地價約2,600萬元購入將軍澳工業邨一幅土地，作為興建新一代數據中心。籌劃及發展工程於2010年6月1日接管土地後已隨即展開。預計新一代數據中心將於2013年落成。

新一代數據中心將配備現代化設備及基礎設施，以安置現時的現貨市場主要數據中心、兩個其他輔助的數據中心和資訊技術發展及支援人員。初步成本（包括地價、興建樓房面積約13,000平方米的建築費用、關鍵設施、辦公室設備、搬遷及技術提升等成本）估計約7億元。我們現正進一步研究擴充數據中心至最大准許地積比率約31,000平方米及設施進一步提升以應付香港交易所新戰略業務計劃如設備托管及寄存服務。

市場發展

推廣在香港上市

回顧期內，我們致力向天然資源公司推介在聯交所上市。2010年3月，在多倫多舉行的全球最盛大礦業會議之一 Prospectors and Developers Association of Canada Convention 2010，香港交易所首次主辦有關在香港上市研討會，並邀得香港政府財經事務及庫務局局長陳家強教授擔任講者。香港交易所並藉是次活動與有意在聯交所上市的天然資源公司代表會晤。

2010年5月及6月，香港交易所主席及行政人員到訪俄羅斯及蒙古，介紹礦業公司在香港上市的新規則，及我們有意成為具亞洲業務天然資源公司主要上市融資平台的目標。

於2010年3月，我們參加了在香港舉行的「Mines and Money Hong Kong Conference」。該研討會被公認為亞洲礦業界的重要活動，世界各地礦業公司紛紛派員出席。2010年4月，蒙古國總理 Sükhbaataryn Batbold 率領高級官員到訪，我們特地在交易所會議廳舉行研討會，講解香港為中亞礦業公司集資方面擔當的角色。

與此同時，我們繼續在馬來西亞、南韓及越南推廣香港交易所作為區內公司的主要國際資本市場。在內地，我們先後前往 13 個省市，與當地政府官員及有潛力上市的公司會面，讓他們了解在香港上市的情況。

香港交易所在 2010 年上半年參與合辦的主要推廣活動

| 日期 | 地點 | 項目／合辦機構 | 出席人數 |
|----------|--------|---|------|
| 1 月 26 日 | 河南鄭州 | 企業香港上市鄭州推介會／鄭州市發展和改革委員會 | 250 |
| 3 月 8 日 | 加拿大多倫多 | 礦業資源企業香港上市研討會／香港駐多倫多經濟貿易辦事處、香港貿易發展局及投資推廣署 | 180 |
| 3 月 25 日 | 香港 | 香港上市融資推介會／河北省金融工作辦公室 | 80 |
| 3 月 30 日 | 香港 | Special Session at Mines and Money Hong Kong 2010 / Beacon Events | 150 |
| 4 月 12 日 | 香港 | 蒙古企業香港上市研討會／Foreign Investment and Foreign Trade Agency of Mongolia | 250 |
| 4 月 27 日 | 湖南長沙 | 湖南企業赴港上市融資座談會／湖南省人民政府金融工作辦公室 | 210 |
| 5 月 12 日 | 香港 | 山東企業在香港上市研討會／山東省金融工作辦公室、山東省對外貿易經濟合作廳及香港貿易發展局 | 180 |
| 5 月 20 日 | 遼寧瀋陽 | 香港上市及集資研討會／遼寧省金融工作辦公室 | 130 |
| 6 月 8 日 | 香港 | 香港上市研討會／南通市人民政府 | 100 |

推廣香港交易所旗下市場

回顧期內，我們的主席及集團行政總裁為推廣香港交易所及旗下市場出席了香港、內地及海外多個大型研討會，包括亞洲金融論壇、俄羅斯金融論壇 2010 (Russia Forum 2010)、俄羅斯集資及投資峰會 (Russia-Capital Raising and Investment Summit)、2010 陸家嘴論壇及香港交易所投資研討會 2010。

2010 年 7 月 21 日，香港交易所聯同香港政府轄下的財經事務及庫務局和投資推廣署在上海合辦金融論壇，主題為「加強香港、內地與世界連繫，創建更穩建市場」。參與人士在會上討論了中國持續開放發展及金融市場國際化等重要課題。講者包括香港、內地及海外的主要政商領袖以及主要國際金融機構的高層代表。參加論壇的人數超過 370 人。

外地投資者及個人投資者於香港交易所旗下證券市場的參與

2010年3月，香港交易所刊發《現貨市場交易研究調查 2008/09》及《個人投資者調查 2009》，結果顯示：外地投資者佔證券市場總成交金額的比重連續第四年維持在逾40%的高水平，而本地個人投資者亦持續高度參與證券市場，人數佔香港成年人口的35%，個人投資者普遍對香港交易所旗下證券及衍生產品市場各方面的運作持正面看法。兩份報告均登載於香港交易所網站。我們會繼續跟進香港交易所旗下市場的投資者參與程度的趨勢及其特徵，以及其對市場各方面的觀感，以期進一步改善產品和服務，並確保繼續維持我們的競爭力。

庫務

集團可供投資的資金包括公司資金、現金抵押品、保證金及結算所基金，截至2010年6月30日止六個月的平均總額為372億元（2009年上半年：428億元）。

與2010年3月31日比較，於2010年6月30日的整體可供投資資金減少16億元（5%）至333億元（2010年3月31日：349億元）。有關於2010年6月30日投資的資產分配詳情，以及與於2010年3月31日之數字的比較載列如下。

| | 涉及投資資金 (十億元) | | 債券* | | 現金或銀行存款* | | 環球股本證券 | |
|-------|-----------------|------|-----|-----|----------|------|--------|----|
| | 6月 | 3月 | 6月 | 3月 | 6月 | 3月 | 6月 | 3月 |
| 公司資金 | 8.7 | 9.7 | 60% | 56% | 37% | 41% | 3% | 3% |
| 現金抵押品 | 3.7 | 4.4 | 0% | 0% | 100% | 100% | 0% | 0% |
| 保證金 | 18.7 | 18.9 | 31% | 31% | 69% | 69% | 0% | 0% |
| 結算所基金 | 2.2 | 1.9 | 19% | 22% | 81% | 78% | 0% | 0% |
| 合計 | 33.3 | 34.9 | 34% | 34% | 65% | 65% | 1% | 1% |

* 包括若干保本的結構性票據及保本的結構性存款

投資項目均保持足夠的資金流動性，以應付集團日常營運需要以及現金抵押品、結算所基金及保證金的流動資金需要。不計公司資金所持有的股本證券及互惠基金（因其並無到期時間）（2010年6月30日：2億元及2010年3月31日：3億元），其餘的投資項目於2010年6月30日（331億元）及2010年3月31日（346億元）的到期時間如下：

| | 涉及投資資金 (十億元) | | 隔夜 | | >隔夜 至1個月 | | >1個月 至1年 | | >1年 至3年 | | >3年 | |
|-------|-----------------|------|------|------|-------------|-----|-------------|-----|------------|-----|-----|-----|
| | 6月 | 3月 | 6月 | 3月 | 6月 | 3月 | 6月 | 3月 | 6月 | 3月 | 6月 | 3月 |
| 公司資金 | 8.5 | 9.4 | 14% | 15% | 1% | 19% | 32% | 19% | 39% | 34% | 14% | 13% |
| 現金抵押品 | 3.7 | 4.4 | 100% | 100% | 0% | 0% | 0% | 0% | 0% | 0% | 0% | 0% |
| 保證金 | 18.7 | 18.9 | 22% | 31% | 21% | 20% | 30% | 16% | 27% | 33% | 0% | 0% |
| 結算所基金 | 2.2 | 1.9 | 73% | 71% | 8% | 6% | 0% | 1% | 19% | 22% | 0% | 0% |
| 合計 | 33.1 | 34.6 | 32% | 38% | 12% | 16% | 25% | 14% | 27% | 29% | 4% | 3% |

信貸風險已充分分散。集團所持有之債券組合（包括若干保本的結構性票據）均屬投資級別，於2010年6月30日的加權平均信貸評級為Aa2（2010年3月31日：Aa2），及加權平均到期日為2.2年（2010年3月31日：2.3年）。存款（包括若干保本的結構性存款）只存放於香港發鈔銀行、投資級別的持牌銀行及有限制牌照銀行（由董事會不時批准決定）。

集團採用 Value-at-Risk (「VaR」) 及投資組合壓力測試等風險管理技術來辨識、衡量、監察和控制市場風險。VaR 所量度的，是參照歷史數據（集團採用一年數據），計算在指定信心水平（集團採用 95% 的信心水平），某指定期間（集團採用 10 個交易日持有期）的預計最大虧損。就 VaR 此方法所量度 2010 年第二季及首季的整體投資組合風險如下：

| | 平均 VaR (百萬元) | | 最高 VaR (百萬元) | | 最低 VaR (百萬元) | |
|-------|-----------------|-------|-----------------|-------|-----------------|-------|
| | 4月至6月 | 1月至3月 | 4月至6月 | 1月至3月 | 4月至6月 | 1月至3月 |
| 公司資金 | 16.5 | 21.8 | 18.6 | 27.1 | 15.3 | 18.2 |
| 現金抵押品 | 0.0 | 0.0 | 0.0 | 0.0 | 0.0 | 0.0 |
| 保證金 | 13.9 | 30.6 | 17.7 | 34.5 | 10.5 | 25.3 |
| 結算所基金 | 1.5 | 2.2 | 2.4 | 2.3 | 1.1 | 2.0 |

集團投資收益淨額的詳情載列於「財務檢討」內「收入及其他收益」一節。

財務檢討

整體表現

| | 附註 | 截至 2010 年 6 月 30 日止 六個月 (百萬元) | 重計 截至 2009 年 6 月 30 日止 六個月 (百萬元) | 變幅 |
|-------------|-----|--|--|-------|
| 業績 | | | | |
| 收入及其他收益： | | | | |
| 受市場成交額影響的收益 | (A) | 2,332 | 2,186 | 7% |
| 聯交所上市費 | (B) | 425 | 327 | 30% |
| 出售資訊所得收益 | (C) | 335 | 327 | 2% |
| 其他收入 | (D) | 204 | 174 | 17% |
| 投資收益淨額 | (E) | 158 | 325 | (51%) |
| | | 3,454 | 3,339 | 3% |
| 營運支出 | | 776 | 760 | 2% |
| 除稅前溢利 | | 2,678 | 2,579 | 4% |
| 稅項 | | (420) | (392) | 7% |
| 股東應佔溢利 | | 2,258 | 2,187 | 3% |

2010 年首六個月，集團錄得股東應佔溢利 22.58 億元（首季：11.27 億元；第二季：11.31 億元），2009 年同期的數字為 21.87 億元（2009 年首季：8.34 億元；第二季：13.53 億元）。

截至2010年6月30日止六個月的溢利與2009年同期比較上升，主要是現貨市場活動增加、與成交額有關的收益亦相應上升，以及聯交所上市費增加，但2010年利息收益淨額及投資公平值收益均告下跌令投資收益淨額倒退，抵銷了部分增幅。

期內的總營運支出稍增 2%，主要是僱員費用以及資訊科技及電腦維修保養支出均告上升，但樓宇支出減少抵銷了部分增幅。

收入及其他收益

(A) 受市場成交額影響的收益

| | 截至 2010 年 6 月 30 日止 六個月 (百萬元) | 截至 2009 年 6 月 30 日止 六個月 (百萬元) | 變幅 |
|--------------|--|--|-----|
| 交易費及交易系統使用費 | 1,285 | 1,216 | 6% |
| 結算及交收費 | 727 | 651 | 12% |
| 存管、託管及代理人服務費 | 320 | 319 | 0% |
| 合計 | 2,332 | 2,186 | 7% |

交易費及交易系統使用費的收入增加，主要是由於現貨市場在 2010 年首六個月的成交額比去年同期為高。

結算及交收費絕大部分源自現貨市場的交易。2010 年上半年的結算及交收費增加，主要是現貨市場成交額上升。結算及交收費亦會受到交收指示數量所影響，儘管大多是從價費，但每宗交易均設有收費下限及上限，因此不一定完全按現貨市場成交額的變動作相應一致的轉變。2010 年首六個月，結算及交收費的增幅百分比比較現貨市場成交額的增幅百分比為高，因為交收指示的交易價值升幅較高，而且按收費上限繳費的交收指示的金額比率減少。

存管、託管及代理人服務費收入維持穩定水平，因為代收股息的收入、代履行權責服務費、股份託管費及電子認購首次公開招股服務手續費的增幅差不多都被股份提取費及登記過戶費減少所抵銷。除電子認購首次公開招股服務手續費是受新上市公司數目影響，其他收費收入一般均受現貨市場的業務量影響，但並非按比例隨現貨市場的成交額變動而增減，因為收費收入多數隨買賣單位數目變動而不是隨有關證券金額或成交變動，而且許多收費都設有收費上限。此外，登記過戶費亦只有在個別參與者的證券持倉總額在兩個截止過戶日期之間錄得淨額增幅時始收取，因此但凡有證券新上市後的首個截止過戶日期的登記過戶費收入會特別高。

主要市場指標

| | 截至 2010 年 6 月 30 日止 六個月 | 截至 2009 年 6 月 30 日止 六個月 | 變幅 |
|--------------------|-------------------------------|-------------------------------|----|
| 聯交所的平均每日成交金額（十億元） | 63.8 | 58.3 | 9% |
| 期交所的衍生產品合約平均每日成交張數 | 217,639 | 213,630 | 2% |
| 聯交所的股票期權合約平均每日成交張數 | 221,512 | 206,084 | 7% |

(B) 聯交所上市費

| | 截至 2010 年 6 月 30 日止 六個月 (百萬元) | 截至 2009 年 6 月 30 日止 六個月 (百萬元) | 變幅 |
|-------------|--|--|-----|
| 上市年費 | 194 | 177 | 10% |
| 首次及其後發行的上市費 | 229 | 148 | 55% |
| 其他 | 2 | 2 | 0% |
| 合計 | 425 | 327 | 30% |

上市年費增加是因為上市公司數目上升。首次及其後發行的上市費上升，是由於新上市公司及衍生權證數目增加，但新上市牛熊證數目減少，加上首次公開招股申請之日起計 6 個月內仍未上市而失效及撤回的申請數目下降，導致被沒收的首次上市費減少，抵銷了上市費收入的部分增幅。

與上市年費相關的主要數據

| | 於 2010 年 6 月 30 日 | 於 2009 年 6 月 30 日 | 變幅 |
|-----------|----------------------|----------------------|----|
| 主板上市公司數目 | 1,170 | 1,103 | 6% |
| 創業板上市公司數目 | 174 | 170 | 2% |
| 合計 | 1,344 | 1,273 | 6% |

與首次及其後發行的上市費相關的主要數據

| | 截至 2010 年 6 月 30 日止 六個月 | 截至 2009 年 6 月 30 日止 六個月 | 變幅 |
|------------------|-------------------------------|-------------------------------|-------|
| 新上市衍生權證數目 | 3,185 | 1,574 | 102% |
| 新上市牛熊證數目 | 3,359 | 3,685 | (9%) |
| 主板新上市公司數目 | 28 | 18 | 56% |
| 創業板新上市公司數目 | 2 | - | 不適用 |
| 主板上市股本證券集資總額 | | | |
| — 透過首次公開招股 (十億元) | 50.3 | 17.6 | 186% |
| — 上市後 (十億元) | 112.8 | 198.8 | (43%) |
| 創業板上市股本證券集資總額 | | | |
| — 透過首次公開招股 (十億元) | 0.1 | - | 不適用 |
| — 上市後 (十億元) | 4.8 | 1.0 | 380% |

(C) 出售資訊所得收益

| | 截至 2010 年 6 月 30 日止 六個月 (百萬元) | 截至 2009 年 6 月 30 日止 六個月 (百萬元) | 變幅 |
|----------|--|--|----|
| 出售資訊所得收益 | 335 | 327 | 2% |

出售資訊所得收益上升，是因為市場對資訊的需求隨著現貨市場交投活躍而增加。

(D) 其他收入

| | 截至 2010 年 6 月 30 日止 六個月 (百萬元) | 截至 2009 年 6 月 30 日止 六個月 (百萬元) | 變幅 |
|-------------------------|--|--|-------|
| 網絡及終端機用戶收費、數據專線及軟件分判牌照費 | 163 | 130 | 25% |
| 參與者的年費、月費及申請費 | 17 | 18 | (6%) |
| 交易櫃位使用費 | 8 | 7 | 14% |
| 出售交易權 | 4 | 7 | (43%) |
| 雜項收入 | 12 | 12 | 0% |
| 合計 | 204 | 174 | 17% |

網絡及終端機用戶收費、數據專線及軟件分判牌照費的收入上升，主要來自額外節流率的銷售額增加，以及開放式網間連接器用戶收費增加。

(E) 投資收益淨額

| | 截至 2010 年 6 月 30 日止 六個月 (百萬元) | 重計 截至 2009 年 6 月 30 日止 六個月 (百萬元) | 變幅 |
|-----------|--|--|-------|
| 投資收益總額 | 159 | 327 | (51%) |
| 退回給參與者的利息 | (1) | (2) | (50%) |
| 投資收益淨額 | 158 | 325 | (51%) |

可作投資用途的平均資金金額如下：

| | 截至 2010 年 6 月 30 日止 六個月 (十億元) | 截至 2009 年 6 月 30 日止 六個月 (十億元) | 變幅 |
|-------|--|--|-------|
| 公司資金 | 9.1 | 7.7 | 18% |
| 現金抵押品 | 3.7 | 3.0 | 23% |
| 保證金 | 22.3 | 30.8 | (28%) |
| 結算所基金 | 2.1 | 1.3 | 62% |
| 合計 | 37.2 | 42.8 | (13%) |

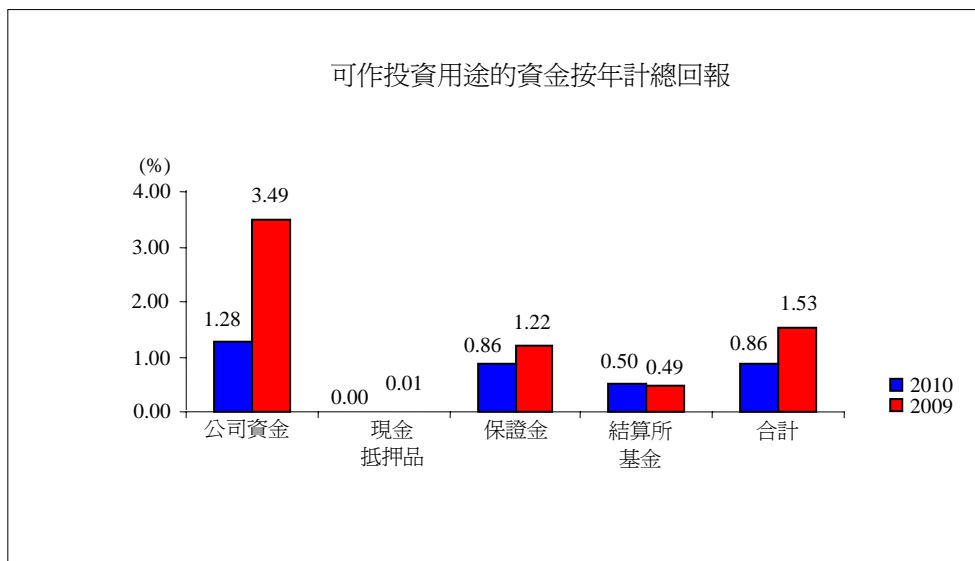
公司資金平均金額增加，是由於 2009 年下半年產生的溢利比 2008 年同期為高，加上與此有關的股息到 2010 年 5 月始派付。

期內可作投資的保證金平均金額大幅下跌，主要是由於每份合約規定的按金水平下調。

結算所基金平均金額上升，主要是由於參與者因應市場波動及風險變動所作出的額外繳款增加。

投資收益淨額下降，主要是由於 2010 年首六個月內保證金的資金及利率均較 2009 年同期減少，令利息收益淨額下跌，而且反映市場走勢、以公平值計量的公司資金的投資公平值收益（包括利息）亦告下跌。

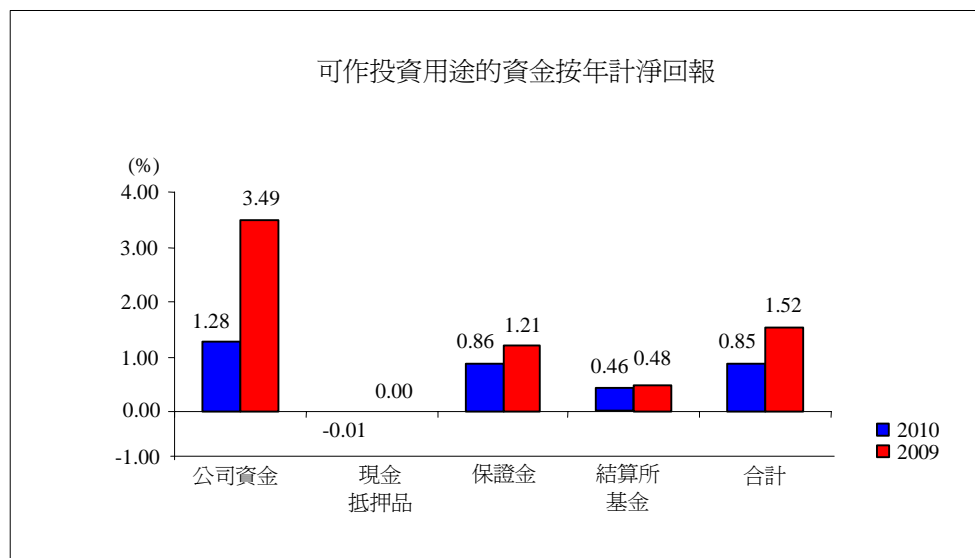
首六個月內可作投資用途的資金按年計總回報載列如下。



公司資金及保證金的總回報減少，主要是由於截至 2010 年 6 月 30 日止六個月期間，利率下調加上以公平值計量的投資（包括若干保本的結構性票據及保本的結構性存款）的已變現及未變現公平值收益（包括利息）減少所致。由於投資的估價反映市場價格的變動，未變現公平值收益或虧損或會變動或倒轉，直至投資被出售或到期。

截至 2010 年 6 月 30 日止六個月，結算所基金的總回報增加，主要是期內所持投資（包括若干保本的結構性票據）的收益上升。

扣除退回給參與者的利息後，首六個月內可作投資用途的資金按年計淨回報載列如下。



2010 年及 2009 年，所有資金的淨回報與總回報大致相若，因為在現時利率接近零的環境下，退回給參與者的利息金額（主要按儲蓄利率支付）甚少。

投資組合的詳情載列於「業務回顧」內「庫務」一節。

營運支出

| | 截至 2010 年 6 月 30 日止 六個月 (百萬元) | 重計 截至 2009 年 6 月 30 日止 六個月 (百萬元) | 變幅 |
|---------------|--|--|-------|
| 僱員費用及相關支出 | 421 | 409 | 3% |
| 資訊科技及電腦維修保養支出 | 128 | 120 | 7% |
| 樓宇支出 | 105 | 112 | (6%) |
| 產品推廣支出 | 8 | 6 | 33% |
| 法律及專業費用 | 6 | 7 | (14%) |
| 折舊 | 53 | 48 | 10% |
| 其他營運支出 | 55 | 58 | (5%) |
| 合計 | 776 | 760 | 2% |

僱員費用及相關支出增加 1,200 萬元，主要是為緊貼市場趨勢而作出薪酬調整，令薪酬費用增加。

若不計算參與者直接使用的服務及貨品 5,800 萬元（2009 年：5,000 萬元），集團的資訊科技及電腦維修保養支出為 7,000 萬元（2009 年：7,000 萬元）。參與者直接耗用服務及貨品的支出上升，是由於參與者的 AMS/3 線路租金及 HKATS 維修保養支出上升。參與者耗用服務和貨品的支出大部分會向參與者收回，而有關收益則計作「其他收入」項下的網絡及終端機用戶收費、數據專線及軟件分判牌照費的一部分。

樓宇支出下跌，是由於衍生產品與現貨交易的數據中心已一併遷置於成本較低的樓房。

稅項

| | 截至 2010 年 6 月 30 日止 六個月 (百萬元) | 重計 截至 2009 年 6 月 30 日止 六個月 (百萬元) | 變幅 |
|----|--|--|----|
| 稅項 | 420 | 392 | 7% |

稅項增加，主要是除稅前溢利上升，加上非課稅投資收益減少所致。

2010 年第二季與 2010 年首季業績表現比較

| | 截至 2010 年 6 月 30 日止 三個月 (百萬元) | 截至 2010 年 3 月 31 日止 三個月 (百萬元) | 變幅 |
|--------------|--|--|-------|
| 收入及其他收益： | | | |
| 受市場成交額影響的收益： | | | |
| 交易費及交易系統使用費 | 632 | 653 | (3%) |
| 結算及交收費 | 362 | 365 | (1%) |
| 存管、託管及代理人服務費 | 247 | 73 | 238% |
| | 1,241 | 1,091 | 14% |
| 聯交所上市費 | 204 | 221 | (8%) |
| 出售資訊所得收益 | 166 | 169 | (2%) |
| 其他收入 | 96 | 108 | (11%) |
| 投資收益淨額 | 33 | 125 | (74%) |
| | 1,740 | 1,714 | 2% |
| 營運支出 | 391 | 385 | 2% |
| 除稅前溢利 | 1,349 | 1,329 | 2% |
| 稅項 | (218) | (202) | 8% |
| 股東應佔溢利 | 1,131 | 1,127 | 0% |

2010 年第二季，股東應佔溢利稍增至 11.31 億元，因為營運支出及稅務支出增加差不多抵銷了收入及其他收益的增幅。

存管、託管及代理人服務費上漲，理由是登記過戶費方面的收益因季節性波動而上升。另一方面，交易費及交易系統使用費、結算及交收費，以及出售資訊所得收益全都隨現貨市場活動減少而稍減。聯交所上市費減少是因為第二季新上市衍生權證及牛熊證數目較首季為少。投資收益淨額下跌，主要是 2010 年第二季反映市場走勢、以公平值計量的公司資金及保證金的投資（包括若干保本的結構性票據及保本的結構性存款）公平值收益（包括利息）較首季減少。

市場主要指標

| | 截至 2010 年 6 月 30 日止 三個月 | 截至 2010 年 3 月 31 日止 三個月 | 變幅 |
|--------------------|-------------------------------|-------------------------------|------|
| 聯交所的平均每日成交金額（十億元） | 62.9 | 64.8 | (3%) |
| 期交所的衍生產品合約平均每日成交張數 | 223,654 | 211,724 | 6% |
| 聯交所的股票期權合約平均每日成交張數 | 237,708 | 205,581 | 16% |

營運支出增加 2%，主要是因為人手增加令僱員費用上升。

第二季的稅項增加主要是除稅前溢利上升，以及非課稅投資收益減少所致。

營運資金

於 2010 年 6 月 30 日，營運資金為 56.47 億元（2009 年 12 月 31 日：57.10 億元），減少 6,300 萬元（1%），主要是 2010 年 5 月派付 2009 年度末期股息 22.51 億元、購入根據股份獎勵計劃持有的股份 9,100 萬元，以及一年後始到期的財務資產增加 3,700 萬元所致，但這六個月內產生的溢利 22.58 億元，因行使僱員購股權而發行的股份所得款項 3,100 萬元及其他營運資金增加 2,700 萬元已抵銷部分影響。

集團一直持有非常充裕的流動資金，但為防患未然，集團也安排了銀行通融額。於 2010 年 6 月 30 日，集團可動用的銀行通融總額為 90.50 億元（2009 年 12 月 31 日：90.50 億元），其中 90 億元（2009 年 12 月 31 日：90 億元）屬於回購備用貸款。

集團甚少借款，借款多為項目計劃所需，少有季節性借款模式。於 2010 年 6 月 30 日及 2009 年 12 月 31 日，集團均無任何銀行貸款，因此資本負債比率為零。

於 2010 年 6 月 30 日，集團的資本開支承擔為 2.44 億元（2009 年 12 月 31 日：6,600 萬元），主要涉及設施及技術方面的持續投資以及興建數據中心。集團有充裕的內部資源，足以支付其資本開支承擔。

於 2010 年 6 月 30 日，集團的現金及等同現金項目（指庫存現金、銀行結餘及原存款期不超過三個月的定期存款）中，逾 99%（2009 年 12 月 31 日：逾 99%）以港元或美元為單位。

持有的重大投資、附屬公司的重大收購及出售，以及未來作重大投資或購入資本資產的計劃

除本公告所披露者外，集團期內概無持有其他重大投資或有關附屬公司的重大收購及出售。除就於將軍澳工業邨興建新一代數據中心作出的承擔外，於本公告日期當日，集團並無其他重大投資或購入資本資產的計劃。

資產押記

於 2010 年 6 月 30 日及 2009 年 12 月 31 日，集團概無任何資產押記。

匯價波動風險及相關對沖

集團為了尋求資金的最高回報，可能不時投資於非港元證券。集團已運用遠期外匯合約及外幣銀行存款對沖非港元投資及負債的外幣風險，以減低匯率波動所帶來的風險。

於 2010 年 6 月 30 日，未平倉的外幣倉盤淨額共達 22.95 億港元，其中非美元風險佔 2.12 億港元（2009 年 12 月 31 日：31.40 億港元，其中 1.93 億港元為非美元風險），及尚未平倉的遠期外匯合約的面值總額最高達 36.29 億港元（2009 年 12 月 31 日：34.05 億港元）。所有遠期外匯合約將於兩個月（2009 年 12 月 31 日：兩個月）內到期。

集團收取的外幣保證金主要以相同貨幣的投資對沖，但25%之港元負債則可投資於長達兩星期之美元存款。

或然負債

鑑於證監會有可能要求填補根據《證券條例》成立的聯合交易所賠償基金支付過的全部或部分賠償（減追回款額），集團在此方面有一項或然負債，涉及金額最多不超過 7,100 萬元（2009年12月31日：7,200萬元）。至2010年6月30日止，證監會不曾就此提出填補款額的要求。

聯交所曾承諾向印花稅署署長就聯交所參與者少付印花稅作出賠償保證，每名參與者拖欠款額以 20 萬元為上限。在微乎其微的情況下，如聯交所於 2010 年 6 月 30 日在賠償保證下的 470 名（2009 年 12 月 31 日：462 名）開業參與者全部均拖欠款項，根據有關賠償保證，聯交所須承擔的最高或然負債總額將為 9,400 萬元（2009 年 12 月 31 日：9,200 萬元）。

香港交易所曾承諾，若香港結算在仍屬香港交易所全資附屬公司之時清盤又或在其不再是香港交易所全資附屬公司後的一年內清盤，則香港交易所會承擔香港結算在終止成為香港交易所全資附屬公司前欠下之負債以及其清盤的成本，承擔額以 5,000 萬元為限。

2009 年 12 月 31 日後的變動

集團的財務狀況與截至 2009 年 12 月 31 日止年度的年報內的財務狀況和「管理層討論及分析」一節所披露的資料並無其他重大轉變。

公司回顧

組織架構變動

李小加先生於2010年1月16日出任集團行政總裁並成為董事會當然成員。

香港交易所就其組織架構作出數項重要的修訂，以配合其《戰略規劃2010-2012》中定出的戰略方向。香港交易所將會繼續專注於旗下的核心業務及保持良好的營運績效，發揮自身在這些方面的實力優勢。因此在新架構下，驅動現有業務的主要架構大致上維持不變。戰略規劃及組織架構圖載於香港交易所網站。

由羅力先生擔任主管的新成立的市場發展科，將專責發掘及捕捉未來與中國及國際有關的新業務機會、擴大香港交易所的發行人基礎、評估新產品發展，以及提升香港交易所的市場架構及市場系統的競爭力。市場發展科包括上市推廣部、企業策略部、研究及企業發展部，以及新成立的平台發展部及內地業務發展部。

香港交易所重組部分交易市場的運作，將現貨市場部與衍生產品市場部合併為交易科，以期達致營運上的協同效益，及更有效推行交易市場方面的主要戰略工作計劃。作為有關重組的一部分，原任現貨市場部主管的葉志衡先生獲委任為集團副營運總裁，主力推行《戰略規劃2010-2012》內有關風險管理及結算的若干戰略工作計劃。原任衍生產品市場部主管戴志堅先生出任交易科主任。

興建新一代數據中心是未來數年的主要項目，因此資訊技術科副主管周騰彪先生將接替於2010年9月1日退休的黃國權先生出任首席科技總監。現任上市營運事務部主管李國強先生將與周先生共同掌管資訊技術科。雙統領安排突顯資訊技術科已重新定位為重要的業務夥伴，新安排可讓周先生集中在技術層面發展香港交易所的資訊技術基礎架構，李先生則主力處理資訊技術科的資源管理、營運、行政管理及管治事宜。

在2010年上半年，我們有其他高層人士的變動及委任。霍廣文先生獲委任為香港交易所集團業務推廣總監，而香港交易所結算科前主管盛善祥先生亦於2010年2月1日重返香港交易所，在新成立的顧問服務部擔任顧問。黃凱明女士於2010年6月10日加盟香港交易所接替於2010年8月1日退休的高美萊女士，出任首席法律顧問暨法律服務部主管。黃森暉先生於2010年7月2日加盟香港交易所接替於2010年4月1日辭職的詹德慈先生，出任集團財務總監兼財務及行政管理科主任。

行政管理部主管周樂森先生於2010年6月1日退休，香港交易所現正物色接替周先生的人選。郭利浦先生辭任執行總監一職，於2010年8月1日生效。

周樂森先生、郭利浦先生、高美萊女士、詹德慈先生及黃國權先生為香港交易所竭誠服務多年，表現超卓，貢獻良多，香港交易所謹此致謝。

僱員

香港交易所的成功在倚重全體僱員同心協力，以達成公司的共同目標為己任。香港交易所薪酬政策的原則在於為每名僱員提供公平、與表現掛鈎、具鼓勵作用及有市場競爭力的薪酬待遇，當中包括底薪、公積金、團體醫療及團體人壽保險以及按個別員工表現及集團整體業績釐定的花紅。此外，香港交易所亦根據僱員股份獎勵計劃（「股份獎勵計劃」）（經董事會於2005年9月14日採納，及其後於2006年8月16日及2010年5月13日作出修訂）以獎授股份形式提供長期獎勵，期望主要員工繼續為集團效力。

香港交易所鼓勵及支持僱員透過持續培訓及事業發展全面發揮個人潛能。僱員可報讀公司安排的培訓課程，公司亦會贊助員工參加外界機構舉辦的研討會。2010年上半年，我們共舉辦了67個培訓課程，參加人次超過1,400人，另共有198名僱員出席了約480個由外界機構舉辦的研討會，以及75名僱員參加了香港交易所的網上學習計劃。

於2010年6月底，集團共有僱員863人，包括臨時員工10人（2009年12月31日：850人，包括臨時員工9人）。

企業管治

政府委任董事（由香港政府財政司司長根據《證券及期貨條例》第77條委任的董事）及集團行政總裁的香港交易所董事（「董事」）身份並不由香港交易所股東（「股東」）選任或重新選任，因為他們的委任乃分別受《證券及期貨條例》第77條及香港交易所《公司組織章程細則》所規管。除本段所披露者外，香港交易所於回顧期內一直遵守《主板上市規則》附錄十四《企業管治常規守則》所載的全部守則條文，及在適當的情況下採納有關的建議最佳常規。

回顧期內，香港交易所繼續是富時社會責任指數系列（FTSE4Good Index Series）的成分股。於2010年5月15日，企業管治評級及研究機構GovernanceMetrics International Inc給予香港交易所的全球及本土市場評分分別為7.5分及10.0分（10.0分為滿分）。

2010年6月15日，香港交易所榮獲一本亞洲提倡企業管治的期刊*Corporate Governance Asia*頒發2010年「亞洲公司治理獎」。香港交易所致力提升本身企業管治水平，並歡迎權益人透過書面或電郵方式（電郵地址：ssd@hkex.com.hk）提出意見。

企業社會責任發展

為提升企業社會責任報告的質素及水平，我們於2010年3月刊發以「堅守持續價值 共創優質市場」為題的《2009年企業社會責任報告》，該報告取得全球報告倡議組織（Global Reporting Initiative）應用等級A+的評級。貫徹我們2010年1月1日制定的企業社會責任政策，企業社會責任工作小組正努力制定多項工作計劃，以期達到為每項企業社會責任基石所訂下的主要表現指標。

根據樂施會於2010年4月發表的2009年恒指成分股公司的企業社會責任調查，香港交易所獲評為恒指成分股公司中企業社會責任領袖之一。此外，香港交易所自恒生可持續發展企業指數系列於2010年7月26日設立起，成為該指數系列的成分公司。

為進一步表達我們致力在旗下市場及社區推廣合乎社會責任原則的常規，香港交易所於2010年4月捐出100萬元善款作青海地震賑災之用，同時透過於2010年5月披露有關氣候變化的公司資訊，繼續支持碳信息披露項目。香港交易所亦參加了2010年「僱員義工周」（2010年5月24日至30日）；這是香港交易所首次參加這項由公益企業舉辦、旨在推動香港僱員參與義務工作的活動。香港交易所的義工一行80人（包括集團行政總裁及董事會其他成員以及高級行政人員）分別到香港交易所交易大堂和各辦公地點義賣「樂施米」，支持幫助內地扶貧工作的「樂施米義賣大行動」，又協助聖雅各福群會眾膳坊把白米分包入袋，以便轉贈予香港逾1,300名弱勢社群人士。兩次活動中，香港交易所共付出244小時的義務工作和籌得120,770元的善款。為表揚我們在義務工作方面的努力，香港交易所於樂施米義賣大行動2010及樂施扶貧企業夥伴計劃2009-2010中獲頒發多個獎項，包括最高籌款獎（企業）第一名、最踴躍籌款獎（企業）第二名、最高籌款獎（贊助機構）第三名及樂施扶貧企業夥伴優秀獎。

展望

在全球市場不穩及歐洲主權資金問題的困擾下，香港金融市場 2010 年首六個月繼續反覆不定。

聯交所和期交所 2010 年首半年平均每日成交分別上升 9% 和 2%，新上市公司數目亦較去年同期增加 56%。香港交易所的股東應佔溢利增加 3% 至 22.58 億元。

儘管 20 國集團（G-20）近期表示會繼續合作，並採取適當行動推動經濟增長及促進強勁而持久的復甦，但環球經濟仍未能擺脫漫長的陰霾而走出來。投資者作出投資決定時將繼續保持審慎。

香港交易所根據《戰略規劃 2010-2012》推行核心戰略而加強現有業務之同時，也一直積極採取擴張和拓展戰略。2010 年 7 月，我們推出了兩隻以 A 股相關交易所買賣基金為基礎的期權，以進一步強化旗下市場的中國業務。中國人民銀行和香港金融管理局於 2010 年 7 月同意擴大人民幣貿易結算安排，進一步加強香港作為人民幣離岸市場平台的地位。另外，經修訂的人民幣業務的清算協議讓個人和企業可透過銀行，以及國內和香港的銀行之間進行人民幣支付和轉賬。放寬人民幣資金轉賬的限制將可促進以人民幣定價的金融產品提速發展。香港交易所將加緊努力，抓緊因人民幣全球化而衍生的每個商機。

除了擴大我們在內地的足跡，吸引國際企業來港上市亦已成為香港交易所新的增長動力。香港及華資公司以外，聯交所一直致力吸引其他國家的公司來港上市，如澳洲、巴西、加拿大、法國、德國、日本、蒙古、俄羅斯、南韓、英國和美國的公司。

香港交易所會繼續加強其全球競爭力，以取得投資者信心及海外市場資金流入。為此，保持市場公平公正及具有高透明度極為重要。香港交易所支持推行上市發行人持續披露責任的法定機制，以改善旗下市場的透明度和持正操作。我們亦在提升交易、結算和市場行情發布等多個系統以及周邊應用系統的處理量和技術，務求切合市場所需。

為追求業務增長，我們會繼續秉持誠信和負責任的商業常規。我們很高興香港交易所獲選為新設的恒生可持續發展企業指數系列成分公司之一，這證明了我們工作又一次備受肯定。我們定必繼續堅守信念，致力為權益人創造可持續的價值。

簡明綜合收益表（未經審核）

| | | 截至 2010 年 6 月 30 日止 六個月 (百萬元) | 重計 截至 2009 年 6 月 30 日止 六個月 (百萬元) | 截至 2010 年 6 月 30 日止 三個月 (百萬元) | 重計 截至 2009 年 6 月 30 日止 三個月 (百萬元) |
|----------------|------|--|--|--|--|
| 交易費及交易系統使用費 | | 1,285 | 1,216 | 632 | 720 |
| 聯交所上市費 | | 425 | 327 | 204 | 174 |
| 結算及交收費 | | 727 | 651 | 362 | 394 |
| 存管、託管及代理人服務費 | | 320 | 319 | 247 | 257 |
| 出售資訊所得收益 | | 335 | 327 | 166 | 172 |
| 其他收入 | 3 | 204 | 174 | 96 | 90 |
| 收入 | | 3,296 | 3,014 | 1,707 | 1,807 |
| 投資收益 | | 159 | 327 | 33 | 192 |
| 退回給參與者的利息 | | (1) | (2) | – | (1) |
| 投資收益淨額 | 4 | 158 | 325 | 33 | 191 |
| 營業額 | 2 | 3,454 | 3,339 | 1,740 | 1,998 |
| 營運支出 | | | | | |
| 僱員費用及相關支出 | | 421 | 409 | 212 | 227 |
| 資訊科技及電腦維修保養支出 | | 128 | 120 | 64 | 61 |
| 樓宇支出 | | 105 | 112 | 52 | 58 |
| 產品推廣支出 | | 8 | 6 | 5 | 3 |
| 法律及專業費用 | | 6 | 7 | 4 | 3 |
| 折舊 | | 53 | 48 | 26 | 23 |
| 其他營運支出 | | 55 | 58 | 28 | 31 |
| | 2 | 776 | 760 | 391 | 406 |
| 除稅前溢利 | 2 | 2,678 | 2,579 | 1,349 | 1,592 |
| 稅項 | 5 | (420) | (392) | (218) | (239) |
| 股東應佔溢利 | | 2,258 | 2,187 | 1,131 | 1,353 |
| 基本每股盈利 | 7(a) | 2.10 元 | 2.04 元 | 1.05 元 | 1.26 元 |
| 已攤薄每股盈利 | 7(b) | 2.09 元 | 2.03 元 | 1.05 元 | 1.25 元 |

簡明綜合全面收益表（未經審核）

| | 截至 2010 年 6 月 30 日止 六個月 (百萬元) | 重計 截至 2009 年 6 月 30 日止 六個月 (百萬元) | 截至 2010 年 6 月 30 日止 三個月 (百萬元) | 重計 截至 2009 年 6 月 30 日止 三個月 (百萬元) |
|-------------------|--|--|--|--|
| 股東應佔溢利 | 2,258 | 2,187 | 1,131 | 1,353 |
| 其他全面收益： | | | | |
| 可出售財務資產： | | | | |
| 期內公平值變動 | - | (45) | - | 8 |
| 截至到期日的公平值變動 | - | (49) | - | (34) |
| 減：重新分類調整： | | | | |
| 出售所得收益撥入溢利或虧損 | - | (3) | - | (3) |
| 遞延稅項 | - | 16 | - | 5 |
| 經扣除稅項後的股東應佔其他全面收益 | - | (81) | - | (24) |
| 股東應佔全面收益總額 | 2,258 | 2,106 | 1,131 | 1,329 |

簡明綜合財務狀況表（未經審核）

| | 附註 | 於 2010 年 6 月 30 日 | | | 重計 於 2009 年 12 月 31 日 | | |
|-----------------------|------|-------------------|--------------|---------------|--------------------------|--------------|---------------|
| | | 流動 | 非流動 | 合計 | 流動 | 非流動 | 合計 |
| | | (百萬元) | (百萬元) | (百萬元) | (百萬元) | (百萬元) | (百萬元) |
| 資產 | | | | | | | |
| 現金及等同現金項目 | 8 | 15,666 | - | 15,666 | 14,738 | - | 14,738 |
| 以公平值計量及列入溢利或虧損的財務資產 | 8 | 10,678 | 1,185 | 11,863 | 12,466 | 1,559 | 14,025 |
| 以攤銷成本計量的財務資產 | 8 | 4,712 | 1,179 | 5,891 | 4,157 | 768 | 4,925 |
| 應收賬款、預付款及按金 | 8, 9 | 9,457 | 6 | 9,463 | 11,334 | 7 | 11,341 |
| 固定資產 | | - | 279 | 279 | - | 303 | 303 |
| 土地租金 | | - | 26 | 26 | - | - | - |
| 總資產 | | 40,513 | 2,675 | 43,188 | 42,695 | 2,637 | 45,332 |
| 負債及股本權益 | | | | | | | |
| 負債 | | | | | | | |
| 就衍生產品合約向結算參與者收取的保證金按金 | | 18,696 | - | 18,696 | 20,243 | - | 20,243 |
| 向香港結算的結算參與者收取的現金抵押品 | | 3,700 | - | 3,700 | 3,432 | - | 3,432 |
| 應付賬款、應付費用及其他負債 | 10 | 10,487 | - | 10,487 | 11,827 | - | 11,827 |
| 遞延收入 | | 266 | - | 266 | 424 | - | 424 |
| 應付稅項 | | 483 | - | 483 | 261 | - | 261 |
| 其他財務負債 | | 51 | - | 51 | 42 | - | 42 |
| 參與者對結算所基金的繳款 | | 1,154 | 282 | 1,436 | 723 | 276 | 999 |
| 撥備 | | 29 | 29 | 58 | 33 | 26 | 59 |
| 遞延稅項負債 | | - | 13 | 13 | - | 18 | 18 |
| 總負債 | | 34,866 | 324 | 35,190 | 36,985 | 320 | 37,305 |
| 股本權益 | | | | | | | |
| 股本 | | | | 1,078 | | | 1,076 |
| 股本溢價 | | | | 412 | | | 376 |
| 為股份獎勵計劃而持有的股份 | | | | (141) | | | (52) |
| 以股份支付的僱員酬金儲備 | | | | 44 | | | 43 |
| 設定儲備 | | | | 569 | | | 563 |
| 保留盈利 | 11 | | | 6,036 | | | 6,021 |
| 股東資金 | | | | 7,998 | | | 8,027 |
| 股本權益及負債總額 | | | | 43,188 | | | 45,332 |
| 流動資產淨值 | | | | 5,647 | | | 5,710 |
| 總資產減流動負債 | | | | 8,322 | | | 8,347 |

簡明綜合賬目附註（未經審核）

1. 編制基準及會計政策

此等未經審核的簡明綜合賬目應與 2009 年年度賬目一併閱讀。集團編制此等賬目及分部資料所用的會計政策及計算方法與編制截至 2009 年 12 月 31 日止年度賬目及分部資料所採用者一致。

2009 年第四季採納新／經修訂的會計政策

於 2009 年年度賬目中披露，集團於 2009 年第四季採納了《香港財務報告準則》（「HKFRS」）第 9 號：「金融工具」及修訂了其計量租賃樓房的會計政策。採納上述新準則及修訂有關會計政策對截至 2009 年 6 月 30 日止六個月的簡明綜合財務狀況表有以下的影響：

- (a) 若干有重估盈餘淨額的可出售財務資產已根據 HKFRS 9 重新分類為以攤銷成本計量的財務資產，導致重估儲備減少了 2,700 萬元，但並不影響溢利或虧損。重估儲備減少反映該等資產重計時由公平值改為按較低的攤銷成本計算；
- (b) 若干有重估虧絀淨額 1,400 萬元的可出售財務資產已根據 HKFRS 9 重新分類為以公平值計量及列入溢利或虧損的財務資產。虧絀之數已轉移至溢利或虧損，列於投資收益淨額項下，亦即撥入了保留盈利；
- (c) 2009 年第四季前，租賃樓房以估值減累計折舊計量。於 2009 年第四季，租賃樓房的會計政策改為按成本減累計折舊計算並追溯應用。保留盈利因此減少了 200 萬元，因為累計折舊開支要按租賃樓房的成本計算，而有關成本較會計政策轉變前的估值為高；及
- (d) 上文附註(a)及(b)所述的財務資產重新分類導致重估儲備淨減少，令遞延稅務負債減少了 200 萬元及重估儲備相應增加。

上述變動的影響概述如下：

對 2009 年 6 月 30 日的股本權益的影響

| | HKFRS 9 (百萬元) | 租賃樓房 (百萬元) | 合計 (百萬元) |
|---------------|------------------|---------------|-------------|
| 股本權益減少 | | | |
| 重估儲備 | (11) | - | (11) |
| 保留盈利 | (14) | (2) | (16) |

對截至 2009 年 6 月 30 日止六個月及截至 2009 年 6 月 30 日止三個月的簡明綜合收益表的影響

| | 截至 2009 年 6 月 30 日止 六個月 (百萬元) | 截至 2009 年 6 月 30 日止 三個月 (百萬元) |
|-----------|--|--|
| 投資收益淨額減少 | (14) | (14) |
| 股東應佔溢利減少 | (14) | (14) |
| 基本每股盈利減少 | (0.01)元 | (0.01)元 |
| 已攤薄每股盈利減少 | (0.01)元 | (0.01)元 |

對簡明綜合收益表內其他項目的影響少於 100 萬元。

綜合財務狀況表呈報方式的變動

過往年度，集團將流動及非流動資產，以及流動及非流動負債在綜合財務狀況表中獨立分類呈列。由 2010 年 6 月起，集團決定按流通程度在綜合財務狀況表中呈列其資產及負債，因為這種呈報方式所提供的資料更能反映集團在業務營運中管理資產及負債的方式，尤其是在採納 HKFRS 9 作出相應變動後，更能可靠及切實反映情況。

比較數字已重計以符合經修訂的呈報方式。

2. 營運分部

集團按主要營運決策者所審閱並賴以作出決策的報告釐定其營運分部。

集團有 4 個須予呈報的分部。由於各業務提供不同產品及服務，所需的資訊科技系統及市場推廣策略亦不盡相同，因此各分部的管理工作獨立進行。以下摘要概述集團各須予呈報的分部的業務營運：

現貨市場業務主要指聯交所的運作，包括所有在現貨市場交易平台買賣的產品，例如股本證券、牛熊證及衍生權證。現時，集團營運兩個現貨市場交易平台，分別是主板和創業板。業務收益主要來自交易費、交易系統使用費及上市費。上市職能的業績已包括在現貨市場中。

衍生產品市場業務指在期交所買賣的衍生產品及聯交所買賣的股票期權，包括提供及維持各類衍生產品（例如股票及股市指數期貨及期權）買賣的交易平台。業務收益主要源自交易費、交易系統使用費和保證金的投資收益淨額。

結算業務指香港結算、聯交所期權結算所及期貨結算公司的運作；這 3 家結算所主要負責集團旗下現貨及衍生產品市場的結算、交收和託管業務。業務的主要收益來自結算所基金所獲得的投資收益淨額及提供結算、交收、存管、託管和代理人服務所收取的費用。

市場數據（前稱資訊服務）業務負責發展、推廣、編纂及銷售即時、歷史以及統計市場數據和發行人資訊。其收益主要來自出售現貨及衍生產品市場數據。

集團於期內按營運分部劃分的須予呈報的分部除稅前溢利的分析如下：

| | 截至 2010 年 6 月 30 日止六個月 | | | | | |
|--------------|------------------------|-----------------|---------------|---------------|---------------------------------|-------------|
| | 現貨市場 (百萬元) | 衍生產品市場 (百萬元) | 結算業務 (百萬元) | 市場數據 (百萬元) | 分部之間的 抵銷 (附註(a)) (百萬元) | 集團 (百萬元) |
| 來自外界客戶的收益 | 1,492 | 356 | 1,112 | 336 | - | 3,296 |
| 投資收益淨額 | 36 | 106 | 22 | - | (6) | 158 |
| | 1,528 | 462 | 1,134 | 336 | (6) | 3,454 |
| 營運支出 | | | | | | |
| 直接成本 | 309 | 80 | 162 | 29 | (6) | 574 |
| 間接成本 | 100 | 27 | 61 | 14 | - | 202 |
| | 409 | 107 | 223 | 43 | (6) | 776 |
| 須予呈報的分部除稅前溢利 | 1,119 | 355 | 911 | 293 | - | 2,678 |

重計
截至 2009 年 6 月 30 日止六個月

| | 現貨市場 (百萬元) | 衍生產品市場 (百萬元) | 結算業務 (百萬元) | 市場數據 (百萬元) | 分部之間的 抵銷 (附註(a)) (百萬元) | 集團 (百萬元) |
|--------------|---------------|-----------------|---------------|---------------|---------------------------------|-------------|
| 來自外界客戶的收益 | 1,292 | 362 | 1,034 | 326 | – | 3,014 |
| 投資收益淨額 | 59 | 197 | 74 | 1 | (6) | 325 |
| | 1,351 | 559 | 1,108 | 327 | (6) | 3,339 |
| 營運支出 | | | | | | |
| 直接成本 | 305 | 83 | 171 | 25 | (6) | 578 |
| 間接成本 | 85 | 28 | 56 | 13 | – | 182 |
| | 390 | 111 | 227 | 38 | (6) | 760 |
| 須予呈報的分部除稅前溢利 | 961 | 448 | 881 | 289 | – | 2,579 |

(a) 抵銷調整指公司中央為失責參與者雷曼兄弟證券亞洲有限公司結清市場合約而向結算業務分部提供資金所產生的分部之間的利息支出。

3. 其他收入

| | 截至 2010 年 6 月 30 日止 六個月 (百萬元) | 截至 2009 年 6 月 30 日止 六個月 (百萬元) | 截至 2010 年 6 月 30 日止 三個月 (百萬元) | 截至 2009 年 6 月 30 日止 三個月 (百萬元) |
|-------------------------|--|--|--|--|
| 網絡及終端機用戶收費、數據專線及軟件分判牌照費 | 163 | 130 | 78 | 68 |
| 參與者的年費、月費及申請費 | 17 | 18 | 8 | 9 |
| 交易櫃位使用費 | 8 | 7 | 4 | 3 |
| 出售交易權 | 4 | 7 | – | 4 |
| 雜項收入 | 12 | 12 | 6 | 6 |
| | 204 | 174 | 96 | 90 |

4. 投資收益淨額

| | 截至 2010 年 6 月 30 日止 六個月 (百萬元) | 重計 截至 2009 年 6 月 30 日止 六個月 (百萬元) | 截至 2010 年 6 月 30 日止 三個月 (百萬元) | 重計 截至 2009 年 6 月 30 日止 三個月 (百萬元) |
|--|--|--|--|--|
| 利息收益總額 | 49 | 206 | 27 | 86 |
| 退回給參與者的利息 | (1) | (2) | – | (1) |
| 利息收益淨額 | 48 | 204 | 27 | 85 |
| 以公平值計量及列入溢利或虧損的財務資產 與按公平值列賬及列入溢利或虧損的財務資產 及財務負債的已變現及未變現收益淨額(包括利息收益) | 110 | 120 | 8 | 106 |
| 出售可出售財務資產的已變現收益 | – | 2 | – | 2 |
| 出售以攤銷成本計量的財務資產的已變現虧損 | (4) | – | (4) | – |
| 以公平值計量及列入溢利或虧損的財務資產 與按公平值列賬及列入溢利或虧損 的財務資產的股息收益 | 3 | 1 | 2 | – |
| 其他匯兌差額 | 1 | (2) | – | (2) |
| 投資收益淨額 | 158 | 325 | 33 | 191 |

5. 稅項

簡明綜合收益表中的稅項支出／(抵免)指：

| | 截至 2010 年 6 月 30 日止 六個月 (百萬元) | 重計 截至 2009 年 6 月 30 日止 六個月 (百萬元) | 截至 2010 年 6 月 30 日止 三個月 (百萬元) | 重計 截至 2009 年 6 月 30 日止 三個月 (百萬元) |
|--------------------------------|--|--|--|--|
| 期內香港利得稅撥備 16.5% (2009 : 16.5%) | 424 | 384 | 219 | 237 |
| 遞延稅項 | (4) | 8 | (1) | 2 |
| | 420 | 392 | 218 | 239 |

6. 股息

| | 截至 2010 年 6 月 30 日止 六個月 (百萬元) | 截至 2009 年 6 月 30 日止 六個月 (百萬元) | 截至 2010 年 6 月 30 日止 三個月 (百萬元) | 截至 2009 年 6 月 30 日止 三個月 (百萬元) |
|---|--|--|--|--|
| 於 6 月 30 日宣派中期股息每股 1.89 元 (2009 年 : 1.84 元) | 2,037 | 1,980 | 2,037 | 1,980 |
| 減：股份獎勵計劃於 6 月 30 日所持股份的股息 | (3) | (2) | (3) | (2) |
| | 2,034 | 1,978 | 2,034 | 1,978 |

7. 每股盈利

基本及已攤薄每股盈利的計算方法如下：

(a) 基本每股盈利

| | 截至 2010 年 6 月 30 日止 六個月 | 重計 截至 2009 年 6 月 30 日止 六個月 | 截至 2010 年 6 月 30 日止 三個月 | 重計 截至 2009 年 6 月 30 日止 三個月 |
|--------------------------------|-------------------------------|-------------------------------------|-------------------------------|-------------------------------------|
| 股東應佔溢利 (百萬元) | 2,258 | 2,187 | 1,131 | 1,353 |
| 已發行股份的加權平均數減為股份獎勵計劃而持有的股份 (千股) | 1,076,207 | 1,074,345 | 1,076,610 | 1,074,746 |
| 基本每股盈利 (元) | 2.10 | 2.04 | 1.05 | 1.26 |

(b) 已攤薄每股盈利

| | 截至 2010 年 6 月 30 日止 六個月 | 重計 截至 2009 年 6 月 30 日止 六個月 | 截至 2010 年 6 月 30 日止 三個月 | 重計 截至 2009 年 6 月 30 日止 三個月 |
|--------------------------------|-------------------------------|-------------------------------------|-------------------------------|-------------------------------------|
| 股東應佔溢利 (百萬元) | 2,258 | 2,187 | 1,131 | 1,353 |
| 已發行股份的加權平均數減為股份獎勵計劃而持有的股份 (千股) | 1,076,207 | 1,074,345 | 1,076,610 | 1,074,746 |
| 僱員購股權的影響 (千股) | 2,147 | 3,339 | 1,637 | 3,165 |
| 獎授股份的影響 (千股) | 636 | 910 | 706 | 913 |
| 為計算已攤薄每股盈利的股份的加權平均數 (千股) | 1,078,990 | 1,078,594 | 1,078,953 | 1,078,824 |
| 已攤薄每股盈利 (元) | 2.09 | 2.03 | 1.05 | 1.25 |

8. 財務資產

集團的財務資產包括結算所基金、保證金及公司資金的財務資產。結算所基金及保證金應佔的款項如下：

| | 於 2010 年 6 月 30 日 (百萬元) | 於 2009 年 12 月 31 日 (百萬元) |
|---------------------|-------------------------------|--------------------------------|
| 結算所基金 | | |
| 以公平值計量及列入溢利或虧損的財務資產 | 407 | 410 |
| 以攤銷成本計量的財務資產 | 3 | 51 |
| 現金及等同現金項目 | 1,782 | 1,280 |
| | 2,192 | 1,741 |
| 保證金 | | |
| 以公平值計量及列入溢利或虧損的財務資產 | 6,857 | 8,673 |
| 以攤銷成本計量的財務資產 | 3,411 | 2,854 |
| 應收賬款、預付款及按金 | – | 9 |
| 現金及等同現金項目 | 8,428 | 8,707 |
| | 18,696 | 20,243 |
| | 20,888 | 21,984 |

9. 應收賬款、預付款及按金

集團的應收賬款、預付款及按金主要是指集團的持續淨額交收的應收賬，佔應收賬款、預付款及按金總額的 94%（2009 年 12 月 31 日：92%）。持續淨額交收的應收賬在交易日後 2 天內到期。其他應收賬款、預付款及按金則大部分在 3 個月內到期。

10. 應付賬款、應付費用及其他負債

集團的應付賬款、應付費用及其他負債主要是指集團的持續淨額交收的應付賬款，佔應付賬款、應付費用及其他負債總額的 85%（2009 年 12 月 31 日：89%）。持續淨額交收的應付賬款在交易日後 2 天內到期。其他應付賬款、應付費用及其他負債則大部分在 3 個月內到期。

11. 保留盈利

| | 2010 (百萬元) | 2009 (百萬元) |
|--|---------------|---------------|
| 於 1 月 1 日 | 6,021 | 5,241 |
| 本期間／年度溢利 | 2,258 | 4,704 |
| 轉撥往結算所基金儲備 | (6) | (11) |
| 股息： | | |
| 2009／2008 年度末期股息 | (2,248) | (1,933) |
| 2009 年 12 月 31 日／2008 年 12 月 31 日後行使的僱員 購股權所發行股份的股息 | (3) | (2) |
| | (2,251) | (1,935) |
| 2009 年度中期股息 | - | (1,978) |
| 已沒收未被領取的股息 | 14 | 4 |
| 股份獎勵計劃的股份授予 | - | (4) |
| 於 2010 年 6 月 30 日／2009 年 12 月 31 日 | 6,036 | 6,021 |
| 相當於： | | |
| 保留盈利 | 4,002 | 3,773 |
| 已宣派中期／建議末期股息 | 2,034 | 2,248 |
| 於 2010 年 6 月 30 日／2009 年 12 月 31 日 | 6,036 | 6,021 |

賬目審閱

本公告所披露的財務資料符合《主板上市規則》附錄十六的規定。稽核委員會聯同香港交易所的外聘及內部核數師已審閱集團截至2010年6月30日止六個月的未經審核簡明綜合財務報表。

中期股息

董事會已宣派截至 2010 年 12 月 31 日止年度的中期股息每股 1.89 元（2009 年：每股 1.84 元），派息總額約為 20.37 億元（2009 年：19.80 億元），此數包括根據股份獎勵計劃以信託方式持有股份的股息共 300 萬元（2009 年：200 萬元）。

中期股息將於2010年9月8日（星期三）派發予在2010年8月31日（星期二）營業時間結束時名列香港交易所股東名冊的股東。

有關派發中期股息的日期

| | |
|--------|----------------------------|
| 除息日期 | 2010年8月25日 |
| 暫停過戶日期 | 2010年8月27日至8月31日（首尾兩天包括在內） |
| 記錄日期 | 2010年8月31日 |
| 派付日期 | 2010年9月8日 |

暫停辦理股份過戶登記手續

為確定股東符合資格收取中期股息，本公司將於2010年8月27日（星期五）至2010年8月31日（星期二）（首尾兩天包括在內）暫停辦理股份過戶登記手續。為確保獲派中期股息，所有填妥的過戶表格連同有關股票須於2010年8月26日（星期四）下午4時30分前送達香港交易所之股份過戶登記處香港證券登記有限公司辦理過戶登記手續，地址為香港灣仔皇后大道東183號合和中心17樓1712-1716號舖。

購買、出售或贖回香港交易所的上市證券

除股份獎勵計劃的受託人根據股份獎勵計劃的規則及信託契約條款，以總額約9,100萬元在聯交所購入合共738,100股香港交易所股份外，在截至2010年6月30日止六個月期間，香港交易所或其任何附屬公司概無購買、出售或贖回本公司任何上市證券。

刊發中期業績及中期業績報告

本業績公告登載在「披露易」網站 www.hkexnews.hk 及香港交易所網站 www.hkex.com.hk/relation/results/ResultsAnn_c.htm。2010 年中期業績報告將於 2010 年 8 月 26 日（星期四）或前後登載在「披露易」及香港交易所網站並寄發予股東。

董事會

於本公告日期當日，董事會包括 12 名獨立非執行董事，分別是夏佳理先生（主席）、史美倫女士、陳子政先生、鄭慕智博士、張建東博士、許照中先生、郭志標博士、李君豪先生、利子厚先生、施德論先生、莊偉林先生及黃世雄先生，以及 1 名身兼集團行政總裁的執行董事李小加先生。

承董事會命
香港交易及結算所有限公司
主席
夏佳理

香港，2010 年 8 月 11 日